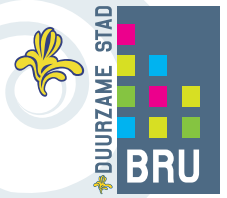


# Mijn stad onze Planeet!

ALLE BEETJES HELPEN, WANT WE ZIJN MET  
MEER DAN EEN MILJOEN BRUSSELAARS

Maandblad - Februari 2012 - n° 67



## ENERGIESPECIAL



- 🕒 **EPB** > p3  
certificaten en regelgeving  
voor energiezuinige  
gebouwen
- 🕒 **Groene ruimten in Brussel** > p6  
afwisseling en diversiteit
- 🕒 **Brussel** > p7  
moderne hoofdstad,  
duurzame stad

## Energiepremies 2012: minder verbruiken, beter leven

**ABONNEER  
U  
GRATIS!  
ZIE P8**



LEEFMILIEU  
BRUSSEL

- BIM -



## Een energiezuinige woning?

Onze dagelijkse gewoonten, kleine of grote investeringen, steunmaatregelen voor iedereen. Het is goed voor het milieu!

## WOORD VOORAF: DUURZAME STEUNMAATREGELEN VOOR IEDEREEN

*"Min 18%! In vergelijking met 2004 verbruiken Brusselaars 18% minder energie! Deze gunstige evolutie is te danken aan een hele reeks maatregelen die de Brusselaars ertoe hebben aangezet om hun woning te isoleren, om een efficiënt verwarmingssysteem te kiezen, om zonnepanelen te installeren, enz. De daling van het energieverbruik is niet alleen goed voor het milieu, maar ook voor uw portefeuille. In deze speciale editie van Mijn stad onze planeet vindt u een overzicht van alle gewestelijke steunmaatregelen. Samen maken we van Brussel een duurzame stad!"*

**Minister van de Brusselse Hoofdstedelijke Regering, belast met Leefmilieu, Energie en Stadsvernieuwing**

## MAANDELIJKSE RESULTATEN: GROENESTROOMCERTIFICATEN: RENDEMENT GEGARANDEERD

Via de groenestroomcertificaten stimuleert Brussel de lokale productie van groene elektriciteit op haar grondgebied. Een belangrijke stap om van Brussel een duurzame stad te maken. Groene stroom komt van hernieuwbare energiebronnen, zoals zon, wind en water, maar het kan ook worden geproduceerd via cogeneratie. Iedereen kan investeren in groene stroom, individueel of samen met enkele mede-eigenaars: bijvoorbeeld door een zonnepaneel of een kwaliteitsvol cogeneratietoestel te installeren. Het Brussels Hoofdstedelijk Gewest belooft de productie van groene stroom met groenestroomcertificaten. Een eenvoudig, efficiënt en voordelig mechanisme dat de productie van groene elektriciteit stimuleert en de rendabiliteit ervan verzekert.

**Meer info:** [www.leefmilieubrussel.be/groenestroomproduceren](http://www.leefmilieubrussel.be/groenestroomproduceren)

## BEURS VAN DE MAAND: BATIBOUW



Batibouw, de internationale beurs over bouwen, verbouwen en interieurinrichting, moeten we u wellicht niet meer voorstellen. De beurs zal dit jaar doorgaan van 1

tot 11 maart 2012, met als thema's: 'nieuwe groene opportuniteiten', de keuken en 'Back to basics', een verwijzing naar de stijgende vraag naar natuurlijke materialen. Tijdens de beurs vindt u experts en publicaties van Leefmilieu Brussel aan de special desk 'Premies' op de stand van het Brussels Hoofdstedelijk Gewest, een initiatief in samenwerking met het Wooninformatiecentrum, dat u meer informatie zal verstrekken over renovatiepremies.

**Meer info:** [www.batibouw.be](http://www.batibouw.be)

## WEBSITE VAN DE MAAND: WWW.DUURZAMESTAD.BE



In Brussel waren er de afgelopen jaren heel wat acties voor een beter milieu en een betere levenskwaliteit. Op [www.duurzamestad.be](http://www.duurzamestad.be) vindt u een overzicht van al deze acties, en nog veel meer. Met één klik op de interactieve kaart heeft u toegang tot alle geïnventariseerde en gedocumenteerde groene ruimten, speelpleinen, voorbeeldgebouwen, bedrijven met een ecolabel en duurzame wijken. Bezoek de website en blijf de updates volgen: via facebook, twitter of rss blijft u op de hoogte van nieuwe initiatieven om van Brussel een steeds groenere en duurzamere stad te maken.

**Meer info:** [www.duurzamestad.be](http://www.duurzamestad.be)

**Facebook:** [www.facebook.com/BrusselsSustainableCity](http://www.facebook.com/BrusselsSustainableCity)

**Twitter:** [DuurzameStadBe](https://twitter.com/DuurzameStadBe)

## 2012, BRUSSELS JAAR VAN DE GASTRONOMIE: BRUSSELICIOUS



Achter deze ludieke en smakelijke titel gaat het centrale thema van Brussel in 2012 schuil: gastronomie. Tentoonstellingen, activiteiten

... op markten en in sterrenrestaurants, op de hoek van de straat en in de parken, op uitzonderlijke locaties en in bistro's: u zult werkelijk overal lekkernijen vinden!

**Meer info:** [www.brusselicious.be](http://www.brusselicious.be)

### Mijn stad onze planeet

Maandelijks publicatie (verschijnt maandelijks, behalve in januari, juli en augustus) - Leefmilieu Brussel - Gulledele 100 - 1200 Brussel - Tel. 02 775 75 75 - [info@leefmilieubrussel.be](mailto:info@leefmilieubrussel.be) - [www.leefmilieubrussel.be](http://www.leefmilieubrussel.be) V.U. : J.-P. Hannequart **HERLEZINGCOMITÉ** : Mathieu Molitor, Florence Didion, Louis Grippa, Isabelle Degraeve, Rik De Laet. **REDACTIE** : Mathieu Molitor - Vertaling : Maarten Geerts. **PRODUCTIE** : [www.4sales.be](http://www.4sales.be) © **IBGE-BIM** - Gedrukt op gerecycleerd papier. Sommige teksten in deze publicatie hebben tot doel de wettelijke bepalingen toe te lichten. Om de ware juridische toedracht van deze teksten te kennen, verwijzen we u naar de teksten van het Belgisch Staatsblad.



# EPB: CERTIFICATEN en REGELGEVING voor gebouwen in goede conditie

Onze gebouwen verbruiken veel energie. Ze zadelen gezinnen en bedrijven op met een zware factuur, die alleen maar zal toenemen, aangezien de energieprijzen blijft stijgen. De slechte energieprestaties van onze gebouwen wegen ook op het milieu: hoe meer we verbruiken, hoe meer we vervuilen en we bijdragen aan de klimaatopwarming. Brussel heeft al meerdere maatregelen genomen om het verbruik te verminderen, vooral de energieprestatie-regelgeving voor gebouwen (EPB) is een belangrijk instrument.

## EPB-CERTIFICAAT: DE ENERGIEKOSTEN VAN EEN NIEUWE WONING ZORGEN NIET LANGER VOOR ONAANGENAME VERRASSINGEN

Elke woning die te koop of te huur staat, moet voortaan over een energieprestatiecertificaat beschikken. Zo'n EPB-certificaat is vergelijkbaar met het energielabel van een koelkast of een vaatwasser. Het geeft de energieklasse van de woning weer, aan de hand van een schaal van A (heel energiezuinig) tot G (heel energieverslindend). Het certificaat bevat ook enkele aanbevelingen om de energieprestaties van de woning te verbeteren. Zo krijgt de toekomstige koper of huurder objectieve informatie over de energiekwaliteit van het gebouw.

Enkel erkende certificateurs, opgeleid door Leefmilieu Brussel, mogen een EPB-certificaat uitreiken. Deze certificaten zijn tien jaar geldig, of tot op het moment dat er energiebesparende aanpassingen aan het gebouw worden gedaan.

De EPB-verplichting geldt ook voor kantoren met een oppervlakte groter dan 500 m<sup>2</sup> en openbare gebouwen. In openbare gebouwen moet het EPB-certificaat op een zichtbare plaats aan de ingang worden opgehangen. Elk jaar moet het certificaat worden aangepast op basis van de energiefacturen van het voorgaande jaar.

Er bestaat ook een regelgeving voor EPB-werken. Die voorziet criteria voor energie-efficiëntie in het geval van een ingrijpende nieuwbouw of verbouwing.



**Meer info: vraag gratis de nieuwe folder 'Het EPB-certificaat' aan en raadpleeg de lijst met erkende certificateurs op [www.leefmilieubrussel.be/epb](http://www.leefmilieubrussel.be/epb) of bel 02 775 75 75.**

## EPB-REGELGEVING VOOR VERWARMING: CONTROLE BIJ INSTALLATIE EN OP REGELMATIGE TIJDSTIPPEN

Een verwarmingsketel die correct wordt geïnstalleerd, die proper is en die goed is afgesteld, verbruikt minder en gaat langer mee. Daarom verplicht de nieuwe EPB-regelgeving voor verwarming op vaste tijdstippen een controle van de verwarmingsketel. Bovendien moet een erkend professional, die vertrouwd is met nieuwe verwarmingssystemen, de ketel opleveren.

Eigenaars moeten ook een doorlichting laten uitvoeren op installaties ouder dan vijftien jaar. De conclusies van de doorlichting zijn niet bindend. Ze geven objectieve informatie over de staat van de verwarmingsinstallatie en geven aanbevelingen om de installatie te verbeteren of te vervangen.

Enkel erkende professionals, opgeleid door Leefmilieu Brussel, mogen deze ingrepen uitvoeren en kunnen u een officieel keuringsattest bezorgen.

**De periodieke controle** geldt voor verwarmingsketels met een vermogen van meer dan 20 kW. Stookolieketels moeten elk jaar worden gecontroleerd; aardgasketels elke drie jaar. De eigenaar is verplicht om de controle te laten uitvoeren.

**De verplichte controle bij de inwerkingstelling van nieuwe verwarmingssystemen** geldt bij de vervanging van een oude verwarmingsketel en de installatie van een nieuwe. Het doel? De correcte installatie van de ketel verzekeren op het vlak van afstelling, isolatie van de leidingen, ventilatie, kwaliteit van de verbranding en uitstoot van gassen, goede schoorsteentrek...



**Meer info: raadpleeg de lijst met erkende professionals op [www.leefmilieubrussel.be/EPBverwarming](http://www.leefmilieubrussel.be/EPBverwarming), of bel 02 775 75 75.**



# ENERGIEPREMIES 2012 : meer efficiëntie

Energie besparen heeft alleen maar voordelen. Het is goed voor het milieu en ook voor het budget van gezinnen, bedrijven en openbare instellingen. Door gebouwen beter te isoleren en te verwarmen, kunnen we heel wat besparen. Wist u bijvoorbeeld dat een slecht geïsoleerd dak de oorzaak kan zijn van 35 % van het energieverlies? Door middel van energiepremies wil het Brussels Hoofdstedelijk Gewest mensen steunen die bereid zijn om energiebesparende maatregelen te nemen.

De energiepremies gelden voor alle types gebouwen: individuele en collectieve woningen, bedrijven, scholen en openbare gebouwen. Ze dekken ook alle mogelijke energiebesparende investeringen: energie-audits, isolatie en ventilatie van een gebouw, hoogrendementsverwarming, hernieuwbare energie... De premies hebben al resultaat opgeleverd: tussen 2004 en 2010 daalde het energieverbruik van de Brusselaars met 18 %.

De Brusselse regering wil deze positieve evolutie voortzetten en verhoogde daarom het budget voor energiepremies met 50%. Voor 2012 werd ongeveer 18 miljoen euro

steun voor energiebesparende investeringen vrijgemaakt.

## Premies voor iedereen!

De premies moeten vooral die mensen helpen die er het meest nood aan hebben. Daarom hangt de financiële steun af van het inkomen. Een alleenstaande met een jaarlijks inkomen lager dan 30.000 euro krijgt bijvoorbeeld meer. Gezinnen met een jaarlijks inkomen lager dan 45.000 euro hebben ook recht op een hogere premie. Bovendien kunnen personen met een laag inkomen een sociale groene lening aan 0 % interest afsluiten, een niet te miskennen voordeel.

## Vereenvoudigde administratie

In 2012 vereenvoudigt de administratieve voorbereiding voor de energiepremies: u moet geen foto's meer toevoegen, er is minder technische informatie nodig, er is geen betalingsbewijs meer nodig... Bovendien krijgt elke aanvrager één enkele contactpersoon voor zijn dossier. Leefmilieu Brussel beheert voortaan alle aspecten van de energiepremies.

## Andere steunmaatregelen cumuleren

U kunt de energiepremies combineren met de renovatiepremie (ook uitgereikt door het Brussels Hoofdstedelijk Gewest) en enkele gemeentelijke premies.

## DE SOCIALE GROENE LENING : EEN LENING AAN 0 % INTEREST ZODAT IEDEREEN KAN ISOLEREN

De sociale groene lening is een lening aan 0 % interest, in het leven geroepen door Leefmilieu Brussel en de coöperatieve kredietvennootschap CREDAL. Deze lening geeft Brusselaars met een beperkt inkomen de kans om een lening aan 0 % interest af te sluiten voor alle werken die de energie-efficiëntie van hun woning verbeteren: isolatie, verwarming, ventilatie... De sociale groene lening is cumuleerbaar met de energiepremies voor eigenaars, vruchtgebruikers, eigenaars van een naakt eigendom en huurders (in samenspraak met de eigenaar). Het minimumbedrag van de lening bedraagt 500 euro, het maximumbedrag 20.000 euro. De aanvragers moeten voldoen aan de voorwaarden van de energiepremies en beschikken over een inkomen lager dan of gelijk aan de bedragen in de tabel hiernaast:

## GETUIGENIS

Mevrouw Goffinet, 73 jaar, Etterbeek

*"Er moesten ingrijpende werken gebeuren aan mijn woning. Ik moest het volledige dak isoleren, het plafond van mijn woonkamer herstellen en nieuwe raamprofielen plaatsen. Ik hou niet van leningen, maar de sociale groene lening is zeer interessant, omdat ik het verschuldigde bedrag aan 0 % interest kan terugbetalen. Zo kon ik alle werken laten uitvoeren. Ik kan deze steunmaatregel dan ook warm aanbevelen: niet alleen omdat ik er de werken aan mijn huis mee kon financieren, maar ook omwille van de administratieve begeleiding van de adviseurs."*



© Mathieu Molitor

	Alleenstaande	Getrouwd of samenwonend
Maandelijks netto-inkomen*	1.088 €	1.484 €
Jaarlijks bruto-inkomen**	30.000 €	60.000 €

\* Inkomen min de maandelijkse hypotheek- of huurlast. Inkomen min 193 € voor elke persoon ten laste.

\*\*Het plafond stijgt met 5.000 € per jaar als de aanvrager jonger is dan 35 jaar. Het plafond stijgt met 5.000 € per jaar voor elke persoon ten laste.

Meer info: [www.leefmilieubrussel.be/socialegroenelening](http://www.leefmilieubrussel.be/socialegroenelening), 02 775 75 75.

# voor iedereen!

## Inkomstencategorieën die de premies bepalen

Gezinnen met een gemiddeld tot laag inkomen krijgen meer steun voor energiebesparende maatregelen. Het inkomensplafond hangt af van de samenstelling van het gezin:

Inkomstencategorie	Inkomensplafond* voor alleenstaanden	Inkomensplafond* voor koppels
Basicategorie (geldt in principe voor iedereen)	Meer dan 60.0000 €	Meer dan 75.000 €
Gemiddeld inkomen	Tussen 30 en 60.000 €	Tussen 45 en 75.000 €
Laag inkomen	Minder dan 30.000 €	Minder dan 45.000 €

\*De inkomensplafonds in de tabel stijgen met 5.000 euro als de aanvrager op het moment van de aanvraag jonger is dan 35 jaar, en met 5.000 euro per persoon ten laste.

## GETUIGENIS

Familie Choai, Sint-Jans-Molenbeek

*"We moesten dringend enkele werken laten uitvoeren: het dak en de achtergevel waren toe aan een grondige renovatie. We wilden ook alles isoleren en de voorgevel opruimen om energie te besparen en de woning op te waarderen. Dankzij de premies en andere steunmaatregelen konden we ons aandeel in de investering beperken. Isoleren en renoveren wordt dus zeer interessant: elke uitgave is snel terugverdiend, niet alleen dankzij de premies maar vooral door het gedaalde energieverbruik."*



© Asbl Bornveve

Meer info: [www.leefmilieubrussel.be/energiepremies](http://www.leefmilieubrussel.be/energiepremies) of 02 775 75 75.

## PROJECTPROEP VOORBEELDGEBOUWEN

Sinds 2007 lanceert het Brussels Hoofdstedelijk Gewest projectoproepen om de bouw en de renovatie van 'Voorbeeldgebouwen' te stimuleren. Hiermee wil het Gewest aantonen dat men met een redelijk budget gebouwen met zeer goede energie- en milieuprestaties kan neerzetten. De laureaten ontvangen een subsidie van 100 euro per m<sup>2</sup> en kunnen technische hulp inroepen voor het realiseren van hun project. De oproep geldt voor de meest uiteenlopende projecten: van kleine eengezinswoningen tot grote flatgebouwen, winkels, scholen, ...



Sinds 2007 zijn er 156 projecten geselecteerd, goed voor een totale oppervlakte van 371.000 m<sup>2</sup>. Ze zullen tegen 2015 worden afgerond, met 24 miljoen euro financiële steun van het Brussels Hoofdstedelijk Gewest. Deze energiebesparende projecten verminderen de jaarlijkse CO<sub>2</sub>-uitstoot met 18.200 ton.

In 2012 lanceert het Brussels Hoofdstedelijk Gewest een vijfde projectoproep. Er is een budget voorzien van 5 miljoen euro voor nieuwe of gerenoveerde gebouwen die uitblinken op vlak van duurzaamheid.

Meer info: [www.leefmilieubrussel.be/voorbeeldgebouwen](http://www.leefmilieubrussel.be/voorbeeldgebouwen), 02 775 75 75.

## VOOR ALLE INFORMATIE OVER DE BESCHIKBARE STEUNMAATREGELEN:

- Energiepremies van het Brussels Hoofdstedelijk Gewest: [www.leefmilieubrussel.be/energiepremies](http://www.leefmilieubrussel.be/energiepremies), 02 775 75 75.
- Gratis infoches van Leefmilieu Brussel: [www.leefmilieubrussel.be/energiefiches](http://www.leefmilieubrussel.be/energiefiches); [www.leefmilieubrussel.be/ecoconstructie](http://www.leefmilieubrussel.be/ecoconstructie). Leefmilieu Brussel print en verstuurt de infoches gratis: 02 775 75 75.
- Gewestelijke renovatiepremie: [www.renovatiepremie.irisnet.be](http://www.renovatiepremie.irisnet.be), 0800 40 400.
- Gewestelijk infoloket om u beter te adviseren over duurzaam wonen in het Brussels Hoofdstedelijk Gewest en u te informeren over de gemeentelijke premies: [www.stadswinkel.be](http://www.stadswinkel.be) > Renovatie > Info-advies > 6. Gemeentelijke premies, 02 219 40 60.
- Belastingvermindering: deze materie wordt herbekeken. Meer info op [www.minfin.fgov.be](http://www.minfin.fgov.be) > Thema's > Woning > Belastingvermindering > Energiebesparing, 02 572 57 57.
- Voor professionele gebouwen beschikt Leefmilieu Brussel over een netwerk van experts: de facilitator Duurzame gebouwen. Algemeen infonummer: 0800 85 775 - [facilitator@ibgebim.be](mailto:facilitator@ibgebim.be)



# Brussel KLEURT GROEN

Parken, bossen, Zoniënwoud, openbare tuinen, privétuinen, kerkhoven, sportterreinen, braakliggende terreinen... Brussel bestaat uit meer dan 80.000 hectare groene ruimten, dat is ongeveer de helft van de totale oppervlakte van het Brussels Hoofdstedelijk Gewest. Al deze plaatsen dragen bij tot onze levenskwaliteit, onze gezondheid en de ontwikkeling van de biodiversiteit in onze regio. Het ecologisch beheer, de accommodatie van de speelpleinen en de Groene Wandeling zijn enkele concrete projecten die de levenskwaliteit binnen de stad verzekeren.

## PUBLIEKE GROENE RUIMTEN

Leefmilieu Brussel beheert ongeveer 2.210 hectare publieke groene ruimte in de hoofdstad. Het beheer van deze ruimten omvat alle mogelijke functies: recreatie, educatie, landschapsvorming, ecologie. Bovendien wil de overheid de inwoners en de park- en tuinbezoekers zo veel mogelijk betrekken bij de inrichting, de renovatie en het onderhoud. De andere publieke groene ruimten worden beheerd door de verschillende Brusselse gemeenten.



© Herman Ricour

## BESCHIKBAAR VOOR U

Infofiches van alle groene ruimten die beheerd worden door Leefmilieu Brussel, folders over de geschiedenis van de parken, een interactieve kaart met alle speelpleinen en groene ruimten van de hoofdstad, een gids over de Groene Wandeling, een apart hoofdstuk gewijd aan het Zoniënwoud en aan sociale begeleiding in parken... Afspraak op [www.leefmilieubrussel.be](http://www.leefmilieubrussel.be) > Particulieren > Groene ruimten en biodiversiteit.

## ECOLOGISCH BEHEER

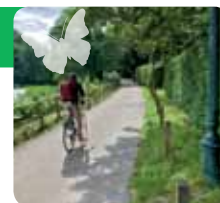
De publieke groene ruimten in Brussel worden al enkele jaren op een ecologische manier beheerd: zonder pesticiden en met aandacht voor wilde planten, inheemse soorten, natuurlijke vijveroevers, schuilplaatsen voor verschillende diersoorten en dode bomen, die in het bos blijven liggen.



© Herman Ricour

## GROENE WANDELING

De Groene Wandeling is een prachtige route van meer dan 60 km die wandelaars en fietsers de kans geeft om het Brussels Hoofdstedelijk Gewest te verkennen en de talrijke parken en beschermde natuurgebieden te doorkruisen. De rijkdom van dit parcours schuilt voor een groot deel in de verbazingwekkende diversiteit aan landschappen.



© Yves Fonck

## ZONIËNWOOD

Deze groene parel aan de rand van de hoofdstad werd aangeplant door de mens en herbergt een prachtige beukenkathedraal en een uitzonderlijke fauna en flora. Het Zoniënwoud strekt zich uit over 4.383 hectare. 1.665 hectare daarvan is gelegen in het Brussels Hoofdstedelijk Gewest, goed voor ongeveer 10 % van het grondgebied.



© Nizet

## NATURA 2000

Natura 2000 is een Europees netwerk van natuurgebieden of seminatuurlijke gebieden die waardevol zijn omwille van de uitzonderlijke fauna en flora die er te vinden is. Er zijn in deze zones nog steeds activiteiten mogelijk, voor zover ze het behoud en de bescherming van de habitats en de aanwezige diersoorten niet in het gedrang brengen. In Brussel bestrijken deze zones ongeveer 14 % van het grondgebied.



© Nizet

## SPEELPLEINEN

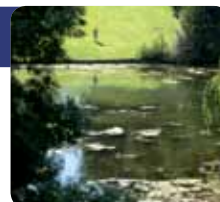
Speelpleinen dragen bij tot de levenskwaliteit in een stad. Het Brussels Hoofdstedelijk Gewest wil op haar grondgebied speel- en sportterreinen en informele, uitnodigende zones oprichten, en ze onderling met elkaar verbinden. Het doel is tegemoetkomen aan de recreatiebehoeften van de inwoners, met bijzondere aandacht voor de behoeften van kinderen.



© Cécile Duvier

## HET BLAUWE EN HET GROENE NETWERK

Leefmilieu Brussel beheert een programma om de kwaliteit van het 'blauwe netwerk', oftewel het oppervlaktewater te verbeteren: waterlopen, vijvers en waterecosystemen. De gewestelijke inspanningen voor het 'groene netwerk' moeten bijdragen aan het behoud van de natuurlijke rijkdom in Brussel door de biodiversiteit te stimuleren.



© Yves Fonck



# BRUSSEL, steeds DUURZAMER

Het Brussels Hoofdstedelijk Gewest is al jaren betrokken bij tal van acties die de milieuitdagingen van de 21ste eeuw aanpakken en van Brussel een moderne en duurzame hoofdstad maken. In elke stad zijn er inwoners en bedrijven die anders willen leven en werken. Ze gebruiken minder grondstoffen, ruimte, water of energie ten voordele van de stad en het leven in de stad. Het Brussels Hoofdstedelijk Gewest beoogt hetzelfde doel en heeft verschillende initiatieven gelanceerd en middelen ter beschikking gesteld.



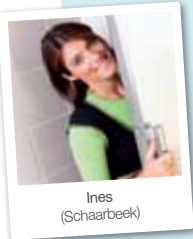
## DUURZAME GEBOUWEN : STREVEN NAAR PASSIEFBOUW



In Brussel is de verwarming van gebouwen de oorzaak van 75 % van het energieverbruik en 70 % van de CO<sub>2</sub>-uitstoot. Sinds enkele jaren mogen

tientallen nieuwbouw- en renovatieprojecten beschouwd worden als passiefbouw. Een passiefbouw behoeft tien keer minder energie voor verwarming dan een klassiek gebouw.

*“ Ik denk niet dat ik vandaag nog iets anders dan een lage-energie woning of een passiefbouw zou ontwerpen. Ik zie niet in waarom ik nog oude technieken zou gebruiken. Die oude, stinkende machines interesseren me niet meer. ”*



Ines (Schaarbeek)



## ANDERS CONSUMEREN

Kopen, gebruiken, weggooien... We zouden bijna vergeten dat elk product ook natuurlijke grondstoffen, menselijke arbeid, vervuiling en afval impliceert. Dankzij tientallen initiatieven groeit het aanbod van duurzame producten en voeding in Brussel jaar na jaar.

*“ We kunnen andere keuzes maken, ons welzijn verzekeren en de beschikbare grondstoffen efficiënter gebruiken. Door eerst na te denken en dan te kopen, door afvalarme producten te kopen, door verspilling tegen te gaan en door te kiezen voor duurzame producten... Als bewuste consument kunnen we de zaken veranderen. ”*



Joachim (Elsene)



## ZICH VERPLAATSEN ZONDER TE VERVUILEN? HET KAN!

Dagelijks rijden meer dan 400.000 voertuigen rond in Brussel. Bijna de helft daarvan legt minder dan 3 kilometer af. Maar, hoe korter de afstand, hoe groter de vervuiling en de brandstofkost.

*“ Zich slim verplaatsen betekent kiezen voor de vervoerswijze die het best is afgestemd op uw verplaatsing: te voet, per fiets, met het openbaar vervoer... Zelfs al hebt u uw wagen absoluut nodig, dan nog kunt u minder vervuilen, bijvoorbeeld door rustig, beheerst en zuinig te rijden, door de juiste wagen en de juiste brandstof te kiezen... Het is dus wijzer en efficiënter om u anders te verplaatsen, maar het is ook beter voor uw portefeuille en duurzaam ten opzichte van het leefmilieu. ”*



Raphaël (Jette)

**Meer info: [www.duurzamestad.be](http://www.duurzamestad.be)**  
**> deze website toont Brussel als een stad in volle ontwikkeling die streeft naar een betere levenskwaliteit, met aandacht voor het milieu en een meer solidaire economie.**

## WIJKEN WORDEN GROENER

In verschillende wijken zien we tekenen van de evolutie naar een duurzamere stad. Met de hulp van de inwoners verandert de stad in een netwerk van duurzame initiatieven dat zich uitbreidt over het volledige grondgebied.

Het Duurzamewijkcontract is bedacht voor alle facetten van een wijk: nieuwe woningen, aangenamere publieke ruimten, kinderopvang, enz. Doel? Fragiele wijken op een duurzame manier versterken door het milieu en de levenskwaliteit van de inwoners te verbeteren.

Sinds 2008 lanceert Leefmilieu Brussel jaarlijks een projectoproep Duurzame Wijken. Daarmee wil de organisatie de inwoners steunen in hun initiatieven om een nieuwe, lokale dynamiek te creëren: mobiliteit, composteren, collectieve moestuinen, enz.

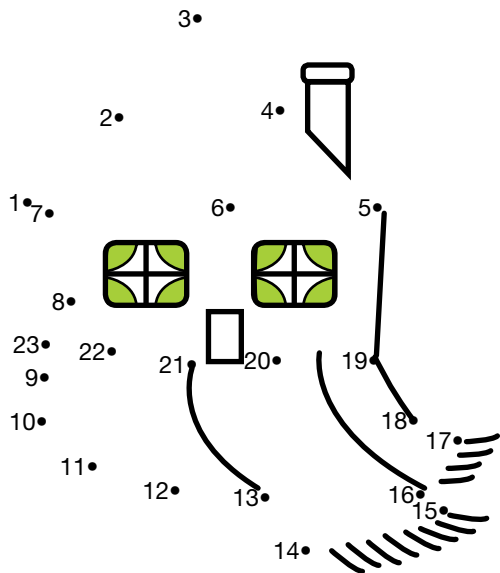


© Helmet QD-DW

Woensdag 29 februari van 20 tot 22.00 uur is er een infoavond over de projectoproep Duurzame Wijken 2012. Locatie: Mundo-B, Edinburgstraat 26 te 1050 Brussel.

**MINDER ENERGIE IS PRIORITEIT NUMMER 1**

Door minder energie te verbruiken, beschermt men in de eerste plaats het milieu. Maar het is ook een goede manier om minder geld uit te geven... Weet jij wat er nodig is om een goed resultaat te halen? Verbind de punten in de juiste volgorde en je komt het te weten.



Antwoord: een goed geïsoleerd huis.

**Zet het in uw agenda****01-11/03 – BATIBOUW**

Internationale beurs over bouwen, verbouwen en binnenhuisinrichting. Zie p.2.

**03/06 – MILIEUFEEST**

Afspraak zondag 3 juni in het Jubelpark voor het milieufeest. In het kader van het Brussels jaar van de gastronomie, zal de 13<sup>de</sup> editie van het milieufeest in het teken staan van duurzame voeding. Iedereen is welkom!



© Florence Diction

Voor al uw vragen:

INFO



**02 775 75 75**

[www.leefmilieubrussel.be](http://www.leefmilieubrussel.be)

# Mijn stad onze planeet

**Gratis**



## Neem nu een abonnement!

Elke maand (9 nummers per jaar) vindt u in het tijdschrift *Mijn stad onze planeet* handige tips voor een beter leven in de stad, om energie te besparen, het milieu te beschermen, de natuur te ontdekken, enz. Wilt u het tijdschrift gratis ontvangen? Abonneer u dan op [www.leefmilieubrussel.be/abonnement](http://www.leefmilieubrussel.be/abonnement) of vul het onderstaande formulier in en verzend het naar: Leefmilieu Brussel, Secretariaat Informatie, Gulledele 100, 1200 Brussel, of per fax naar 02 775 76 21.

Mevrouw  Juffrouw  De heer

Naam: ..... Voornaam: .....

Adres: ..... Nr.: ..... Bus: .....

Plaats: ..... Postcode: ..... E-mailadres: .....

Ik wens *Mijn stad onze planeet* te ontvangen:  elektronisch  in een papieren versie

Vertrouwelijk: uw gegevens worden enkel bij Leefmilieu Brussel bewaard. Leefmilieu Brussel geeft uw gegevens in geen geval door aan derden en zal ze ook niet voor andere doeleinden gebruiken. Conform de wet van 8 december 1992 tot bescherming van de persoonlijke levenssfeer ten opzichte van de verwerking van persoonsgegevens hebt u het recht om uw gegevens te raadplegen en ze, indien nodig, te laten verbeteren.